



Regione Piemonte
Provincia del Verbano Cusio Ossola
Comune di Formazza
Cava di serizzo BORT Sopra Foppiano

DOMO GRANITI s.r.l.

Via Leonardo da Vinci, 36 – 28859 Trontano (VB)

Piano di coltivazione autorizzato con
Determinazione N. 1279 del 02/12/2019

Proroga Determinazione N. 77 del 03/12/2014

EVENTO DI DISSESTO DELLA PARETE NORD DEL FRONTE DI CAVA
(ADEMPIMENTO: VERBALE DI SOPRALLUOGO DEL 03/05/2022 DEL
SETTORE POLIZIA MINERARIA, CAVE E MINIERE DELLA REGIONE PIEMONTE)

PROGRAMMA PRELIMINARE DI VERIFICA DELLO STATO
DEL VERSANTE A MONTE DEL CIGLIO DI CAVA

RELAZIONE TECNICA
INTEGRAZIONE SPONTANEA

dott. geol. Claudio GAGLIARDI

Studio: Via Attilio Binda, 175 - 28845 Domodossola (VB)

Tel. 334/6219434

E-mail: cgagliardi.geologo@gmail.com



Maggio 2022

1. RELAZIONE TECNICA - INTEGRAZIONI

1.1. PREMESSA

Come da precedente comunicazione del 16 maggio u.s. in allegato alla presente si trasmettono le sezioni trasversali, tracciate perpendicolarmente alla massima pendenza della parete Nord del fronte di cava, relativamente al settore interessato dal fenomeno dissesto per crollo, mediante cinematismo planare, avvenuto in due successivi eventi (13 e 24 aprile u.s.).

1.2. ELABORAZIONE DEI PROFILI

Sono state tracciate n. 6 sezioni trasversali lungo la direzione di massima pendenza della parete Nord intercettando le zone maggiormente significative, con particolare riferimento alla porzione Ovest della stessa in cui sono riconoscibili zone in aggetto.

Si allegano di seguito due immagini del modello 3D fotogrammetrico su cui sono state posizionate le tracce delle sezioni al fine di misurare i profili della configurazione attuale direttamente dalla nuvola di punti, ottenendo in questo modo una precisa definizione anche delle zone in aggetto.

Sulle sezioni bidimensionali si riportano inoltre, per confronto, i profili ottenuti dal rilievo fotogrammetrico eseguito in data 4 febbraio 2022.

Infine sulla sezione D-D passante in corrispondenza del massimo aggetto sono riportate le tracce dei principali giunti di discontinuità, secondo le inclinazioni misurate dall'elaborazione 3D della parete, per ipotizzare l'eventuale prosecuzione degli stessi nel versante a monte.

L'ipotesi permette di ricostruire un potenziale solido ancora instabile ma evidenzia anche che la zona di eventuale emergenza dei giunti risulta attualmente coperta dal modesto cono di coltre detritica di cui si prevede l'asportazione in questa fase iniziale di indagine.

Si allegano alla presente:

- planimetria del rilievo fotogrammetrico, in coordinate UTM32WGS84, eseguito a febbraio 2022 (di cui si riporta uno stralcio non in scala nella pagina seguente per evidenziare le tracce delle sezioni)
- sezioni A-A, B-B, C-C, D-D, E-E, F-F in scala 1:500 con particolari in scala 1:200 nelle quali, come detto, il profilo post-evento è stato ottenuto direttamente dalla nuvola fotogrammetrica di punti (figura 3 e 4 seguenti).

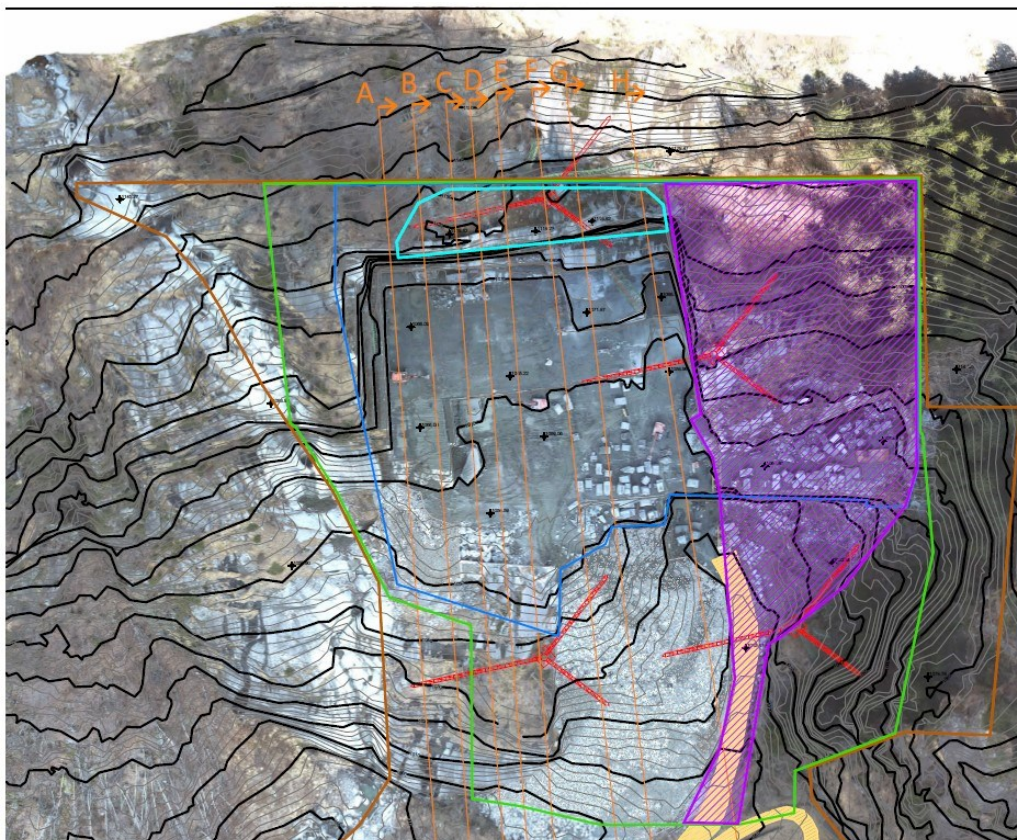


Fig. 1 – Stralcio (non in scala) del rilievo fotogrammetrico eseguito a febbraio 2022

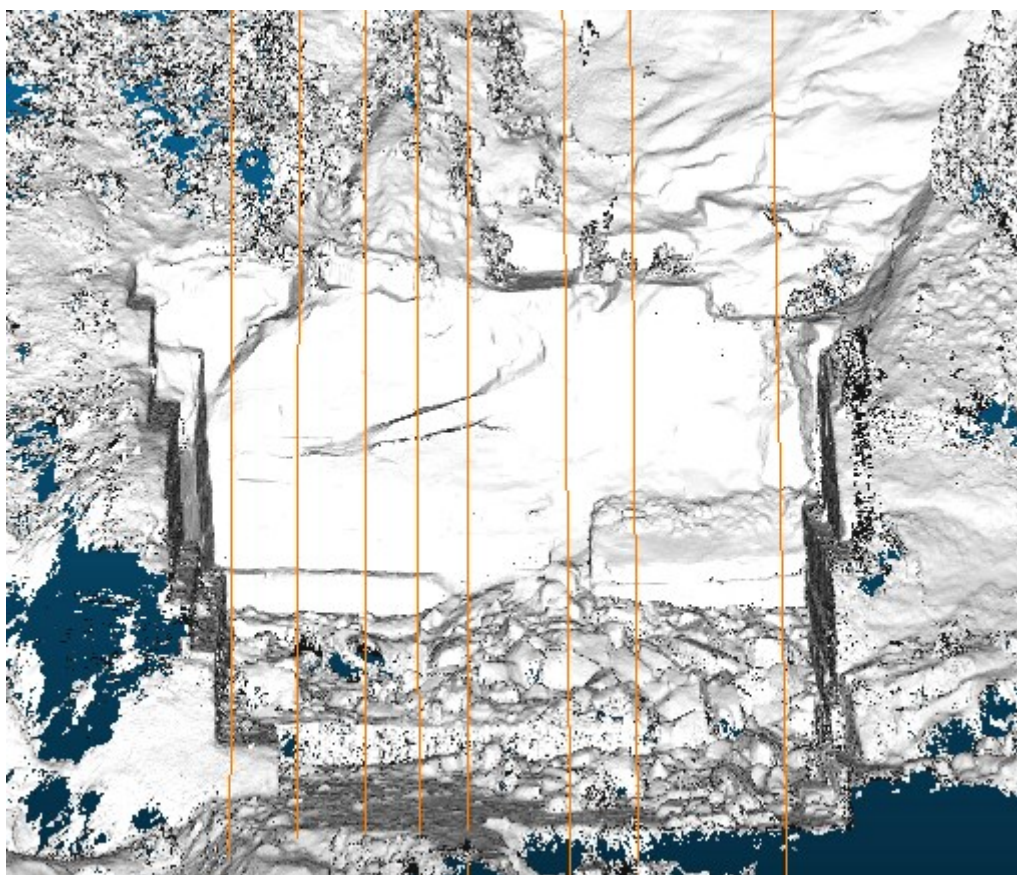


Fig. 2 – immagine della nuvola di punti con le tracce delle sezioni

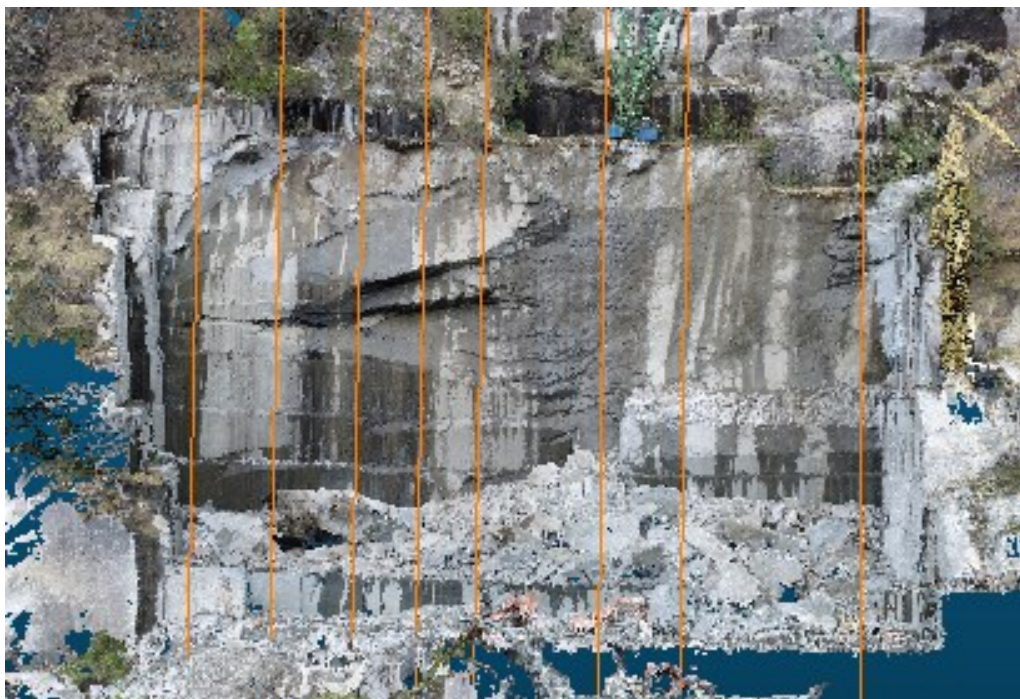


Fig. 3 – Vista frontale del modello fotogrammetrico 3D con le tracce delle sezioni

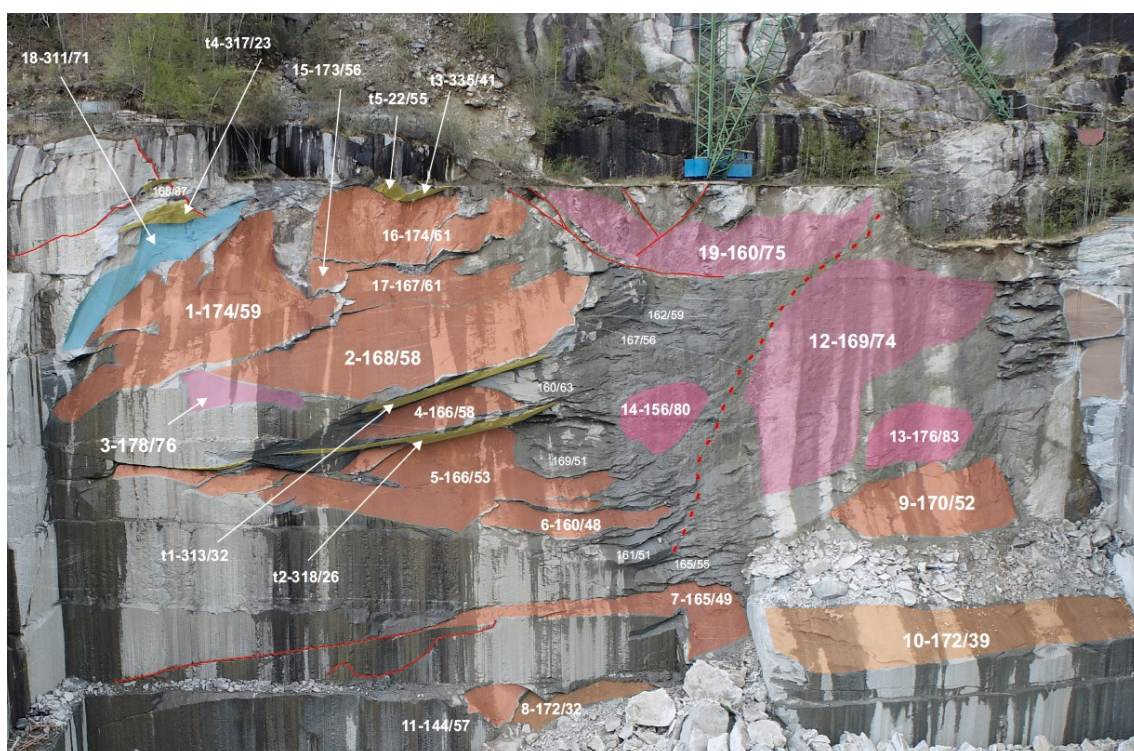


Fig. 4 – Vista frontale del modello fotogrammetrico 3D con le giaciture dei giunti, nella sezione D-D sono riportate le tracce dei giunti 4(166/58), 5(166/53) e 12(169/74).

Trontano (VB), 18 maggio 2022

dott. geol. Claudio Gagliardi

